



# ข่าวประชาสัมพันธ์ มหาวิทยาลัยศรีนครินทรวิโรฒ

114 ซอยสุขุมวิท 23 เขตวัฒนา กรุงเทพมหานคร 10110 โทรศัพท์ 0-2649-5000 ภายใน 15666 โทรสาร 0-259-6172

ส่วนวิเทศสัมพันธ์และสื่อสารองค์กร ได้จัดระบบข่าวสื่อสิ่งพิมพ์ สนใจรายละเอียดได้ที่ <http://news.swu.ac.th/newsclips/>

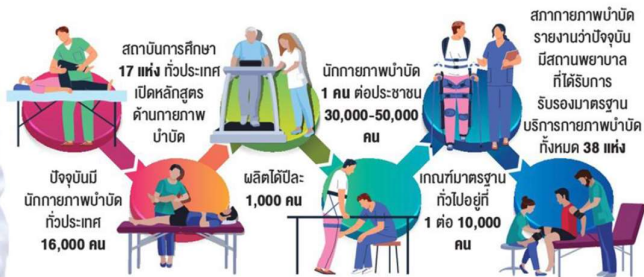
ข่าวจากหนังสือพิมพ์กรุงเทพธุรกิจ ฉบับประจำวันวันที่ 18 เดือนพฤษภาคม พ.ศ.2567 หน้า 12,11 มูลค่าข่าว 685,725.-

‘นิกายภาพบำบัด’  
อาชีพที่โลกสวยวัยต้องการ  
> 11



## ‘นิกายภาพบำบัด’ อาชีพที่โลกสวยวัยต้องการ

### สถานการณ์ “นิกายภาพบำบัด” ในไทย



ดร.วชชาติ เฉิดชมจันทร์

### หลักสูตรคณะกายภาพบำบัดและเวชศาสตร์การกีฬา

#### 1 สาขาวิชากายภาพบำบัด

- มีความรู้ในศาสตร์ด้านกายภาพบำบัด
- สหวิทยาการเกี่ยวกับเทคโนโลยีทางการแพทย์
- ดูแลผู้ป่วยทั่วไป ผู้ป่วยโรคเรื้อรัง ผู้สูงอายุ ผู้ประสบอุบัติเหตุ และผู้ป่วยโรคติดต่อร้ายแรง

#### 2 สาขาวิชาวิทยาศาสตร์การออกกำลังกายและสมรรถภาพทางการกีฬา

- เป็นวิทยาศาสตร์กีฬาแนวใหม่
- เป็นผู้ที่กีฬาได้รับการบาดเจ็บทางการกีฬาหรือหลังผ่าตัดจากการบาดเจ็บ
- ศาสตร์ความรู้พื้นฐานทางการแพทย์
- การออกกำลังกายเพื่อการฟื้นฟู สาธารณะเพื่อการรักษา เทคนิคการเดิน

#### 3 สาขาวิชาชั้นสูงศาสตร์

- ดูแลสุขภาพของผู้สูงอายุแบบองค์รวม
- ผสมผสานศาสตร์ความรู้ทางการแพทย์ ร่วมกับ สังคมศาสตร์ มนุษยศาสตร์ เศรษฐศาสตร์
- รองรับสังคมผู้สูงอายุ

ที่มา : กลุ่มพัฒนาระบบ

กรุงเทพฯธุรกิจ ● ปัจจุบันการลงทุนธุรกิจบริการสุขภาพและการแพทย์ที่ครอบคลุม ครบวงจรตลาดผู้สูงอายุ ไม่ว่าจะเป็นบริการบ้านพักคนชรา หลากหลายรูปแบบทั้งรายเดือน หรือให้บริการผู้สูงอายุหรือผู้ป่วยที่บ้านเพื่อรองรับการเข้าสู่สังคมผู้สูงอายุของประเทศไทย ซึ่งสถานบริการ

ด้านฟื้นฟูผู้ป่วยโรคเฉพาะทาง จัดเป็นกลุ่มธุรกิจที่มาพร้อมกับสังคมสูงวัยที่กำลังเติบโต

อาทิ ศูนย์ฟื้นฟูผู้ป่วยโรคหลอดเลือดสมอง (Stroke) ที่ให้บริการด้านกายภาพบำบัด และฟื้นฟูร่างกายผู้ป่วยเส้นเลือดสมองตีบ แตก

หลังการรักษาในโรงพยาบาล จะให้บริการสถานที่พักฟื้นผู้ป่วยที่มีปัญหาโรคหลอดเลือดสมอง มีพยาบาล และผู้ช่วยพยาบาลคอยให้การดูแลการพักฟื้นหลังรักษาช่วง Golden Period for Stroke คือ ระยะเวลา 3-6 เดือนแรกหลัง

เกิดโรคซึ่งเป็นช่วงเวลาสำคัญของการรักษาและฟื้นฟูผู้ป่วยโรคหลอดเลือดสมอง หากได้รับการรักษาในช่วงเวลานี้ จะทำให้ร่างกายฟื้นตัวได้เร็วและสามารถกลับมาใช้ชีวิตได้ตามปกติและช่วยเหลือตัวเองได้มากที่สุด

**“นักกายภาพบำบัด”** จึงเป็นอาชีพที่จำเป็นอย่างมากในสังคมสูงวัยซึ่งประเทศไทยมีนักกายภาพบำบัดทั่วประเทศ ประมาณ 16,000 คน มีสถาบันการศึกษาที่เปิดการเรียนการสอน 17 แห่งทั่วประเทศ ผลิตได้ปีละ 1,000 คน สัดส่วนนักกายภาพบำบัด 1 คนต่อประชาชนจะอยู่ประมาณ 30,000-50,000 คนแล้วแต่พื้นที่ ขณะที่เกณฑ์มาตรฐานทั่วไปอยู่ที่ 1 ต่อ 10,000 คน

ขณะนี้ประเทศไทยเข้าสู่สังคมผู้สูงอายุ การดูแลรักษาฟื้นฟูอย่างเดียวไม่เพียงพอ ต้องส่งเสริมมิติการป้องกันโรค การดูแลสุขภาพก่อนเกิดโรคแบบ Social care คนในสังคมสามารถช่วยเหลือดูแลกันได้ แบบ Neighborhood care จึงจำเป็นต้องมีนักกายภาพบำบัด นักวิทยาศาสตร์การกีฬา และนักชรัณศาศาสตร์ รองรับความต้องการกำลังคน และสังคมผู้สูงอายุ ซึ่งการทำกายภาพบำบัดเป็นศาสตร์ในการฟื้นฟูสุขภาพที่มีความจำเป็นอย่างยิ่ง สำหรับผู้สูงอายุเพื่อช่วยดูแลสุขภาพ เพิ่มความแข็งแรงให้กับร่างกาย รวมถึงช่วยป้องกันโรคเรื้อรังใหม่ของการแพทย์

**Health coach บริการสุขภาพ**

**ดร.วรชาติ เจริญจันทร์** คณบดีคณะกายภาพบำบัดและเวชศาสตร์การกีฬา มหาวิทยาลัยรังสิต กล่าวว่า ระบบสุขภาพปัจจุบันเป็น Professional based หรือการดูแลสุขภาพที่เน้นการรักษาแต่นักกายภาพบำบัด นักวิทยาศาสตร์การกีฬา และนักชรัณศาศาสตร์ จะมีส่วนสำคัญให้เกิด Community based (การจัดการเรียนการสอนโดยใช้ชุมชนเป็นฐาน) เพราะการพัฒนาด้านสุขภาพไม่ได้จำกัดเฉพาะในโรงพยาบาล แต่จะขยายขอบเขตที่ทำให้ให้นักกายภาพบำบัดเป็นส่วนหนึ่ง ทำให้ชุมชนเข้มแข็งและสามารถดูแลตัวเองได้ ทั้ง 3 สาขาของคณะกายภาพบำบัดและเวชศาสตร์การกีฬา อย่าง สาขาวิชา

กายภาพบำบัด สาขาวิชาวิทยาศาสตร์การออกกำลังกายและสมรรถภาพทางการกีฬาและสาขาวิชาชรัณศาศาสตร์ เน้นผลิตบุคลากรที่มีศักยภาพสร้างเสริมสุขภาพ และป้องกันโรค โดยจะเป็นผู้ให้คำแนะนำ เป็น Health coach หรือ life coach ดูแลสุขภาพของผู้คนอย่างครบทุกมิติ ซึ่งนักกายภาพบำบัดในยุคนี้ต้องปรับตัว มีทักษะ Soft Skills ให้มากขึ้น มีความยืดหยุ่น ปรับตัวได้อย่างรวดเร็วกับสถานการณ์ที่เปลี่ยนแปลง

**เติมทักษะผู้ประกอบการเพื่อสังคม**

นอกจากทักษะ Soft Skills ทักษะความเป็นผู้นำแล้ว ต้องมีทักษะการเป็นผู้ประกอบการเพื่อสังคม สิ่งที่นักศึกษาของคณะเรียนจะต้องเข้าใจปัญหาของสังคม และดูว่าตัวเองสามารถเข้าไปช่วยเหลือสังคมได้อย่างไรบ้าง นี่เป็นจุดเด่นของ เด็กม.รังสิต ต้องมีมุมมองประเด็นทางสังคม เข้าใจ และมีส่วนร่วมในการแก้ไขปัญหาสังคมได้

3 สาขาแตกต่างกันแต่มีเป้าหมายเดียวกัน นั่นคือ การทำงานด้านบริการที่กำกับมนุษย์ นักศึกษาวิทยาศาสตร์การออกกำลังกายและสมรรถภาพทางการกีฬา จะมีคาแรกเตอร์คุณลักษณะ มีองค์ความรู้ตามทักษะ ตามเกณฑ์มาตรฐานที่สภาวิชาชีพกำหนดแล้ว ต้องมีมุมมองทางสังคม และไม่นิ่งดูดากับความเจ็บป่วยด้านสุขภาพของผู้คน หรือความถูกเอารัดเอาเปรียบในสังคม นักศึกษาต้องเป็นผู้ช่วยให้เกิดสังคมนวัตกรรมไทยได้

ขณะที่เด็กเมื่อจบออกไป ต้องสามารถสร้างอาชีพ และสร้างงานของตัวเอง โดยไม่ต้องพึ่งระบบหรืองานที่อยู่ในภาครัฐเพียงอย่างเดียว แต่พวกเขาจะได้รับการพัฒนาให้มีความคิดเชิงธุรกิจและสังคมควบคู่กันไป ทำธุรกิจเป็นพื้นฐานเป็นที่พึ่งของสังคม

**ดูแลผู้สูงวัยครอบคลุมทุกมิติ**

การบริการเป็นประเด็นที่สำคัญอย่างมากในระบบสุขภาพ และเป็นจุดแข็งของการแพทย์ไทย นักวิทยาศาสตร์การกีฬาและนักชรัณศาศาสตร์ จะออกไปทำงานด้านบริการเป็นที่ต้องการของตลาดแรงงาน ไทยเข้าสู่สังคมสูงวัย จึงจำเป็นต้องดูแลผู้สูงอายุให้มีคุณภาพชีวิตที่ดี

“ผู้สูงอายุมักถูกวางในมุมผู้อ่อนแอ ต้องได้รับการดูแล การสังเคราะห์ ทั้งที่ผู้สูงอายุมีพลัง สามารถดูแลตัวเองได้ และหากได้รับ

การดูแลจะสามารถกลับมาเป็นทรัพยากรในการพัฒนาประเทศได้ อย่าง นักศึกษาสาขาชรัณศาศาสตร์ จะดูแลครอบคลุมทุกมิติไม่ได้เป็นเพียง Caregiver ในการดูแลสุขภาพ ผู้สูงอายุเท่านั้น แต่ดูแลทั้งการเงิน สุขภาพ อาหารการกิน การแต่งกาย การแต่งหน้า ภูมิพทย์ การทำบัญชี และธุรกิจบริการต่างๆ ตอบโจทย์สังคมผู้สูงอายุ”

**ภาครัฐ ต้องหนุน Social care**

ม.รังสิต ได้ออกแบบ Mile stone ของการพัฒนาการศึกษาตลอด 4 ปี สอดคล้องไปกับการเรียนของเด็ฯฯ ด้วย เช่น ปีที่ 1 พัฒนาให้นักศึกษาได้รู้จักตนเอง รู้จักคนอื่น เพื่อให้เกิดความเห็นอกเห็นใจผู้อื่น และเห็นเป้าหมายชีวิตของตนเองได้ ปีที่ 2 ความสามารถการทำงานร่วมกับผู้อื่น การทำงานเป็นทีม และการสื่อสารกับผู้อื่นได้ดี เป็นการสื่อสารด้วยหัวใจมีทักษะการฟังที่ดี และเข้าใจไปถึงระดับความต้องการที่จะสื่อสารกลับไปกับผู้อื่น ไม่ใช่การสื่อสารแบบ Toxic

ปีที่ 3 ให้นักศึกษาได้เรียนรู้การเป็นผู้นำในการทำงาน พัฒนานักศึกษาให้ร่วมทำงานจิตอาสามากยิ่งขึ้น และพานักศึกษาไป approach กับประเด็นต่างๆ ในสังคม โจทย์ในการเรียนรู้ และปีที่ 4 ก่อนที่นักศึกษาจะจบการศึกษา พวกเขาจะได้ไปโลดแล่นในชีวิตจริงอยู่ในโลกของการทำงาน การฝึกงาน การทำงานร่วมกับชุมชน เรียนรู้ชีวิตผ่านโมเดลการเผชิญความตาย

การเรียนคณะกายภาพบำบัดและเวชศาสตร์การกีฬา ต้องมีทักษะ Creative thinking& Design thinking และมีการใช้เครื่องมือ 7 ชิ้นในการศึกษาชุมชน 1.แผนที่เดินดิน 2. ผังเครือญาติ 3. โครงสร้างองค์กรชุมชน 4. ระบบสุขภาพชุมชน 5. ปฏิทินชุมชน 6. ประวัติศาสตร์ชุมชน 7. ประวัติชีวิต เพื่อให้เห็นประสบการณ์ของผู้คน และจะเป็นโจทย์ที่นักศึกษาต้องเข้าใจร่วมกับปัญหา เพราะหากนักศึกษาคนไหนสนใจเรียนคณะกายภาพบำบัดฯ ต้องมีบุคลิกหรือความชอบงานบริการ ชอบทำงานกับคน และเข้าใจบริบทชุมชน

“การส่งเสริมการสร้างสุขภาพเป็นสิ่งจำเป็น เพราะเป็นการป้องกันโรคต้องหาวิธีการไม่ให้คนเราเป็นโรค ขณะที่หน่วยงานภาครัฐต้องมาสนับสนุนเรื่องของ Social care ใน



