



# 67 ปี

28 เมษายน วันมหาวิทยาลัยศรีนครินทรวิโรฒ

## ข่าวจากหนังสือพิมพ์

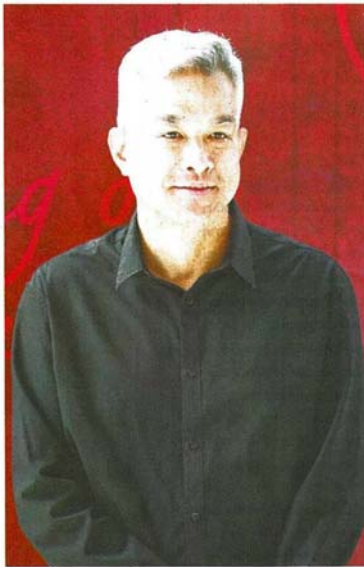
### มหาวิทยาลัยศรีนครินทรวิโรฒ

114 สุขุมวิท 23 แขวงคลองเตยเหนือ เขตวัฒนา กรุงเทพฯ 10110 โทรศัพท์ 0-2649-5000

ภายใน 15666 โทรศัพท์/โทรสาร 02-259-6172

ข่าวจากหนังสือพิมพ์แนวหน้า ฉบับประจำวันที่ 27 เดือนพฤษภาคม พ.ศ.2560 หน้า 13

ศูนย์สารสนเทศและการประชาสัมพันธ์ ได้จัดระบบข่าวสื่อสิ่งพิมพ์ สนใจดูได้ที่ <http://news.swu.ac.th/newsclips/>



อาจารย์เผ่าทอง ทองเจือ



## อาจารย์เผ่าทอง ทองเจือ 'มัดหมี่ หนึ่งในผ้าในวัฒนธรรมอาเซียน'

ชื่อเสียงของ อาจารย์เผ่าทอง ทองเจือ เพื่อแสดงให้เห็นความผูกพันของวิถีชีวิตคนที่มีกับ เป็นที่รู้จักและได้รับการยอมรับนับถือว่าเป็น สีนผ้าอย่างน่ามหัศจรรย์

กูรูเรื่องผ้าอย่างชนิดหาตัวจับยาก เป็นผู้ก่อตั้ง อาจารย์เผ่าทอง ทองเจือ กล่าวว่า "ผมอยาก นิทรคนรัตนโกสินทร์และเจ้าของแบรนด์เสื้อ ให้ทุกคน ไม่เพียงผู้สนใจเรื่องผ้าไทย ร่วมกันอนุรักษ์ ผ้าไทยในตำรงอยู่ต่อไป ดังพระปณิธานของสมเด็จพระนางเจ้าสิริกิติ์ พระบรมราชินีนาถ ที่ทรงเป็นห่วงใย Poolthong's PRIVATE COLLECTION อาจารย์แพน ศึกษ์ เก่าสาธิต มศว คนนี้ใช้ประสบการณ์ นักสะสมผ้ามาครึ่งค่อนชีวิตบอกเล่าเรื่องราวของ "มัดหมี่" หนึ่งในผ้าในวัฒนธรรมอาเซียน มองแค่เพียงความสวยงามเท่านั้น แต่ทอดพระเนตร ชนิตฐิติกรและรู้จักกับคนรุ่นใหม่อย่างไม่รู้เมื่อ ทรงลูบซังปากท้องและความเป็นอยู่ของผู้คน หากผ้าไทย ยังประโยชน์ให้แก่แวดวงการศึกษาด้านสิ่งทอ เป็นที่นิยม ชาวบ้านที่ทำอาชีพเหล่านี้ก็อยู่ได้ ซึ่งก็ ภัณฑ์ดีไซน์ อีกทั้ง ยังช่วยอนุรักษ์ความงดงาม ภูมิใจว่าได้มีโอกาสทำงานเรื่องผ้าถวายพระองค์ท่าน มาตลอด ล่าสุดนี้ก็กำลังทำสารคดีเรื่องผ้าที่นำดูน่าชม มาก จะเผยแพร่ทางโทรทัศน์ในช่วงเดือนสิงหาคมนี้





ในโอกาสเฉลิมพระชนมพรรษาฯ และยังเป็นการอนุรักษ์ผ้าไทยให้คงอยู่คู่กับประเทศไทยตลอดไป ไม่ให้สูญหายไปจากสังคมไทย

บ้านเรา ผ้าทอไทยจากภูมิปัญญาชาวบ้าน มีหลายชนิดเป็นที่รู้จักและนำมาตัดเย็บเสื้อผ้าสวมใส่ ได้สวยสมสมัย หากมีโอกาสได้ซื้อผ้าไทยผมก็อยาก แนะนำให้ซื้อผ้าของมูลนิธิศีลปาชีพ ผ้าที่ผมสะสม เพื่อศึกษาส่วนใหญ่ก็ไปหาซื้อจากแหล่งผลิต ดิบๆ กันเลย เมื่อ 20-30 ปีก่อนอย่างที่แล่นลาหลือคือ บ้านมิดหลง กันดารและทางเข้าไปถึงหมู่บ้านก็ยาก ลำบาก เดินเท้าข้ามห้วยข้ามเขาร่วมสิบชั่วโมง ซ้อกัน จนเขาต้องเอาที่เก่าขาด เก่าเก็บ เก่าทิ้งมาขายด้วย จนหมด ก็สนุกด้วย ได้ความรู้กับช่างทอด้วย”

กูรูด้านผ้าทอ กล่าวอีกว่า เมื่อพูดถึงผ้า หนึ่งในผ้าในวัฒนธรรมอาเซียนที่มีเหมือนกันคือ “ผ้ามัดหมี่” ในไทยเราก็มักมีมากที่สุดคือผ้ามัดหมี่จากภาคอีสาน แต่ความจริงแล้วมีผ้ามัดหมี่อยู่ทั่วทุกภูมิภาคของไทย และมีอยู่ทั่วประเทศเพื่อนบ้านในกลุ่มอาเซียน 10 ชาติ ไทลวกว่านี้ก็มี “ผ้ามัดหมี่” มีอยู่ในทุกชาติอาเซียน เรียกชานต่างกันตามภาษาแต่ละชาติ ต่างก็มีความหมาย และบ่งบอกเรื่องราววิถีชีวิตของกลุ่มคนชาติพันธุ์นั้นๆ อย่างมหัศจรรย์ถ้าศึกษาลึกลงไปถึงลวดลายที่มา และอยากฝากให้นักศึกษารุ่นใหม่ๆ ที่คิดจะเรียนรู้ เรื่องแพชชั่น เรื่องผ้า ก็ต้องศึกษาประวัติศาสตร์ มากๆ ศึกษาภูมิปัญญาชาวบ้านที่ต่างๆ อย่างการ ทอผ้ามัดหมี่ก็แพร่หลายไปทั่วแล้วปรับตามสภาพ ท้องถิ่น ความเชื่อ ประเพณี จารีต พิธีกรรม จนเป็น ผ้ามัดหมี่ที่มีเอกลักษณ์ของแต่ละท้องถิ่น แต่ละ ชนชาติ แต่ละชนเผ่า ยกตัวอย่างได้พอสังเขปดังนี้

**ผ้าปีตาน** ทอด้วยผ้าไหม ใช้กรรมวิธีสร้าง ลวดลายด้วยมัดหมี่แบบมัดหมี่เส้นพุ่ง เป็นผ้าที่ทอขึ้น เพื่อเป็นพุทธบูชาสำหรับพิธีกรรมในพุทธศาสนา ใช้ซิง เพดานในวิหารหรือโบสถ์ของวัด หรือซิงบนเพดาน เหนือเศียรพระพุทธรูป ยังพบเห็นได้ที่ประเทศลาว และวัดทางเหนือไทยเรา

**ผ้าโล่ง** ใช้เป็นผ้าถุงในชีวิตประจำวันของ บรูซชาวเกาะซุมบา เกาะฟลอเรสและเกาะติมอร์ ของอินโดนีเซีย ตกแต่งลวดลายด้วยวิธีมัดหมี่ตาม โครงสร้างตามจารีตของผ้าโล่ง รวมทั้ง ผ้าอิงกิ เป็นผ้ามัดหมี่ จัดเป็นผ้าอเนกประสงค์ของบรูซที่จะ ต้องมีติดตัวตั้งแต่เด็ก เป็นหมอนและจนแก่ตัวลง ใช้ถุง โดยการนำมาพันรอบเอวและแนบชายผ้าไว้ด้านข้าง หรือใช้คลุมไหล่ห่อหุ้มแขนผ้าห่มเพื่อความอบอุ่น และเพื่อป้องกันกันรังไหมและหนามจากพืชในป่าตาม วิถีชีวิตที่เป็นอยู่

**ผ้าปาโตลา** เป็นผ้าไหมมัดหมี่ของอินเดีย ใช้กรรมวิธีมัดหมี่แบบสองทาง ทั้งมัดหมี่เส้นยืนและ เส้นพุ่ง นิยมทอด้วยลวดลายเรขาคณิต ตามอิทธิพล เปอร์เซีย ต่อมา มีพัฒนาการตามคติท้องถิ่นของ คาสนาฮินดู จึงมีรูปสัตว์ต่างๆ รวมทั้งรูปคนร้ายรำ มาผสมผสาน ผ้าปาโตลาถือเป็นผ้าไหมมัดหมี่ที่ดีที่สุด ของอินเดียและเป็นผ้าที่ดีที่สุดของกรรมวิธีการทอผ้า มัดหมี่ในเอเชีย จึงได้รับการสงวนด้วยจารีตทางวรรณะ ให้เป็นผ้าชั้นสูง ที่ทอสำหรับเป็นชุดสำหรับให้เจ้าสาว ทมในงานแต่งงานเท่านั้น

**ผ้าลิมา** มัดหมี่ของมาเลเซีย มีแหล่งผลิตที่ รัฐกลันตันใกล้กับนราธิวาส มีลักษณะที่แสดงอิทธิพล ตามรูปแบบผ้าปาโตลาจากอินเดียเด่นชัด ทอด้วย

เส้นไหมจากจีน ใช้กรรมวิธีมัดหมี่เส้นพุ่งและย้อมสีธรรมชาติ คล้ายกับผ้ามัดหมี่ในอินโดนีเซียมากเช่นเดียวกัน

**ผ้าชิ้นชินเหม** หรือ ผ้าสี ลองจี้ เป็นผ้าพุ่งของสตรีชาวไทยใหญ่ซึ่งเป็นกลุ่มชาติพันธุ์ที่มีมากที่สุด ในเมียนมาร์และเป็นผ้าพุ่งของคนเมียนมาร์ทั่วไป ทอด้วยไหม ตกแต่งด้วยกรรมวิธีมัดหมี่เส้นพุ่ง เอกลักษณ์ของผ้าชิ้นชินเหม ลวดลายที่นิยมมากคือ ลายดอกไม้ ลายพันธุ์พฤกษา ลายริ้วตั้งมีทั้งริ้วตั้งตรง และริ้วเฉียง ซึ่งถือเป็นลายเอกลักษณ์ของผ้าชิ้นชินเหม

**ผ้าพุดาลู** เป็นผ้ามัดหมี่ของฟิลิปปินส์ ซึ่งปัจจุบันกระทรวงวัฒนธรรมของฟิลิปปินส์ให้การยอมรับผ้าชนิดนี้ว่าเป็นที่เต็มเปี่ยมไปด้วยสุนทรียศาสตร์และจิตวิญญาณแห่งพลังธรรมชาติ จัดให้เป็นส่วนหนึ่งในมรดกทางวัฒนธรรมของประเทศฟิลิปปินส์ มัดหมี่ฟิลิปปินส์ที่ทอมาจากเส้นใยสับปะรดซึ่งเป็นเอกลักษณ์ของผ้าทอของเขา อันนี้ก็ลวดลายมาก เพราะนำชิ้นใจที่รัฐบาลให้การสนับสนุนมากและเขาก็เรียกช่างทอว่าเป็น Dreamweaver เพราะลายผ้ามาจากจินตนาการ มาจากสมองมนุษย์ไม่ได้มาจากเส้นกราฟที่จะไม่ผิดเพี้ยน บางทีลายจะไม่เท่ากันบ้างนิดหน่อย ก็เป็นเสน่ห์ของผ้า

แม้จะมีข้อกำหนดข้อห้ามทางศาสนาอิสลามในแถบประเทศมุสลิมว่าจะใส่ลวดลายสิ่งสสารสัตว์ไม่ได้ในผ้า แต่ความชาญฉลาดของช่างทอก็จะแปรมาเป็นลายเชิงเรขาคณิต เชิงสัญลักษณ์ผสมผสานลงไปอย่างมัดหมี่ของอินโดนีเซีย

ส่วนมัดหมี่ในประเทศไทย ก็มีน่าสนใจทุกภาค แต่ขอยกถึง **ผ้าชิ้นลาวครั้งของอุทัยธานี** ผ้าที่เป็นเอกลักษณ์โดดเด่นของชาวลาวครั้งในแถบจังหวัดอุทัยธานีที่ได้รับความนิยมมากที่สุดคือผ้าชิ้นมัดหมี่ตีนจก ส่วนตัวชิ้นที่ตกแต่งด้วยการมัดหมี่ไล่ด นิยมมัดเป็นลวดลายขนาดใหญ่ ตกแต่งเพิ่มด้วยการ “แฉะ” หรือการแต้มสีย้อมเฉพาะจุด และการ “ดำพื้น” คือการทอแทรกเส้นพุ่งสีพื้นลงไประหว่างลวดลายมัดหมี่เป็นช่วงๆ ส่วนตีนชิ้น ประกอบด้วย ตีนชิ้นตอนบน ตกแต่งด้วยการจกลายและตีนชิ้นตอนล่าง

ปล่อยให้เส้นไหมเป็นผืนผ้าสีแดงซึ่งเป็นเอกลักษณ์ของผ้าชิ้นลาวครั้ง **ผ้าโหล** ก็เป็นผ้าไหมมัดหมี่ของกลุ่มชาติพันธุ์ไทยเชื้อสายเขมรในแถบอีสานใต้ที่มีชายแดนติดกับกัมพูชา มีกรอบมีเชิงคล้ายกับรูปแบบผ้าปุมที่ใช้เป็นผ้าพุ่งบ่งบอกถึงระดับยศ ของขุนนางในราชสำนักสยาม ลักษณะของผ้าโหลมีลวดลายริ้วที่เกิดจากกรรมวิธีมัดหมี่แบบเส้นพุ่ง เป็นผ้าพุ่งสำหรับสตรีเกือบทั้งหมด

ผ้ามัดหมี่ไทยเรานิยมทำมัดหมี่เส้นพุ่งเป็นหลัก ลายก็ได้มาจากจินตนาการและลายอยู่ในท้องฟ้า ช่างทอก็นึกคิดจับลายมาจากท้องฟ้า จะมีก็แต่ชาวละโว้และกะเหรี่ยงที่ทำมัดหมี่ด้วยเส้นยืน มัดหมี่ไทยก็แบ่งได้ทั้ง 4 ภาค แต่ที่น่าสนใจคือ “**ผ้าจวนตานี**” เป็นผ้าทอตั้งเดิมในพื้นที่ทางภาคใต้ตอนล่างของไทย คือปัตตานี ยะลาและนราธิวาส เดิมมีศูนย์กลางคือเมืองปัตตานี แต่ปัจจุบันสูญสลายหายไปแล้ว เราต้องใจกว้างนะ ว่าตอนนี้น่าดีใจที่มีการทอผ้าจวนตานีที่ทางอุดรธานี ผ้าจวนตานีหรือผ้าล่องจวน เป็นผ้าที่ปรากฏตามพระราชนิพนธ์ดาหลัง ของพระบาทสมเด็จพระพุทธยอดฟ้าจุฬาโลกมหาราช รัชกาลที่ 1 ซึ่งจากคำบอกเล่าของผู้รู้ ให้ข้อมูลว่า ผ้าจวนตานีมีอยู่ 2 ชนิด คือเป็นผ้ามัดหมี่ชนิดหนึ่ง ด้วยแต่เดิมใช้เชือกกล้วยตานีนำมาใช้ในการมัดหมี่เพราะให้ความเหนียว อีกชนิดหนึ่งเป็นผ้าทอ ยกตลอดคืนเงินหรือทองเป็นลวดลาย คำว่า “จวน” เป็นการเพี้ยนเสียงมาจากคำเดิมคือ “จวน” เมื่อพูดเร็วๆ จึงเพี้ยนเป็น จวน

นี่เป็นเพียงตัวอย่างผ้ามัดหมี่ที่มีอยู่ในหลายประเทศ ในแต่ละประเทศไทยเราก็มียังมีผ้ามัดหมี่หลายแบบ หากใครสนใจเพิ่มเติมสามารถติดตามชมรายการสารคดีผ้าไทยของ อาจารย์เผ่าทอง ทองเจือ ที่จะออกอากาศทางโทรทัศน์ในเดือนสิงหาคมนี้ เพื่อเฉลิมพระเกียรติในโอกาสเฉลิมพระชนมพรรษาของ สมเด็จพระนางเจ้าสิริกิติ์ พระบรมราชินีนาถ พระผู้ทรงชุบชีวิตให้ผ้าไทย