



ข่าวประชาสัมพันธ์

มหาวิทยาลัยศรีนครินทรวิโรฒ

๑๑๔ สุขุมวิท ๒๓ แขวงคลองเตยเหนือ เขตวัฒนา กรุงเทพฯ ๑๐๑๑๐ โทรศัพท์ ๐-๒๖๕๕-๕๐๐๐ ภายใน ๑-๕๖๖๖ โทรศัพท์/โทรสาร ๐-๒๒๕๕-๐๓๑๑

จากหนังสือพิมพ์คมชัดลึก ฉบับประจำวันที ๕ เดือนธันวาคม พ.ศ.๒๕๕๖ หน้า ๑ มูลค่าข่าว ๖๐๖,๔๓๘.-

ศูนย์สารสนเทศและการประชาสัมพันธ์ ได้จัดระบบข่าวสิ่งพิมพ์ สนใจดูได้ที่ <http://news.swu.ac.th/newsclips/>

ฟันธง “กิจการเพื่อสังคม” หนทางลดความเหลื่อมล้ำ ทุกภาคส่วน

ฟันธง “กิจการเพื่อสังคม” หนทางลดความเหลื่อมล้ำทุกภาคส่วน



อริการบติ มคอ. เพยกิจการเพื่อสังคม หรือ SE จะเป็นเครื่องมือที่ลดความเหลื่อมล้ำทางสังคมได้อย่างมีเหตุมีผล และยั่งยืน โดยที่ทุกภาคส่วนดำเนินการได้ ๓ ภาครัฐตั้งเงินผู้ถูกสลาภกินแบ่งรัฐบาลก็ไม่ได้รับรางวัลมาเป็นทุนเริ่มต้น ขณะที่ภาครุทธกิจสามารถขยับขึ้นจาก CSR พร้อมชูธงคณะสังคมศาสตร์ มคอ.เป็นต้นแบบโรงเรียนผู้ประกอบการเพื่อสังคม

ผศ.นพ.เฉลิมชัย บุญยะลีพรรณ อธิการบดี มหาวิทยาลัยศรีนครินทรวิโรฒ กล่าวว่าสถานการณ์ทางการเมืองที่เกิดขึ้นเกือบทุกประเทศ เกิดจากความเหลื่อมล้ำทางการเมือง ฐานะทางเศรษฐกิจ โอกาสทางการศึกษา ซึ่งจะนำไปสู่ความเกลียดชังกัน และนำไปสู่ความขัดแย้งทางการเมืองอย่างยากที่จะปฏิเสธได้ ซึ่งทุกคนต้องช่วยกันคิดหาหนทาง โดยตนแนะนำว่าควรจะใช้การเจรจา อาจเป็นการสานเสวนา ซึ่งประเทศไทยตอนนี้อาจจะมีหนทางในการเจรจา เพราะทั้งสองฝ่ายต่างอยู่ในจุดด้อย ไม่มีใครเสียเปรียบใคร การมาร่วมเจรจาลงมือทำในเวลาที่ยังยิง และเมื่อพันเหตุการณที่เกิดขึ้นในปัจจุบันไปแล้ว ประเทศไทยต้องมาคิดว่าเราจะพันกับดักทางการเมืองได้อย่างไร เพื่อให้การเมืองมีความมั่นคง

“สิ่งหนึ่งที่ต้องเร่งทำ คือทำให้ความเหลื่อมล้ำของคนในชาติลดลง ซึ่ง Social Enterprise หรือที่เรียกว่า กิจการเพื่อสังคม หรือธุรกิจเพื่อสังคม จะเป็นเครื่องมือที่ลดความเหลื่อมล้ำทางสังคมได้อย่างมีเหตุมีผล และมีหลายแห่งที่สำเร็จมาแล้ว เช่น อังกฤษซึ่งเป็นประเทศที่เจริญ แต่ก็ยังมีมีความเหลื่อมล้ำทางสังคมและได้แก้ปัญหาด้วย

ธุรกิจเพื่อสังคม ในขณะที่ได้วันจะใช้ศาสนาเข้ามาขับเคลื่อนให้เกิดอาสาสมัครและขับเคลื่อนธุรกิจเพื่อสังคม ซึ่ง มคอ. จะนำองค์ความรู้เหล่านี้มาเป็นต้นแบบในการแก้ปัญหาความเหลื่อมล้ำในประเทศไทย”

ทุกภาคส่วนเริ่มกิจการเพื่อสังคมได้

ทิศทางของกิจการเพื่อสังคมควรมีการพัฒนาในทุกภาคส่วน แล้วแต่ว่าภาคส่วนใดมีความพร้อม ไม่ว่าภาครัฐ เอกชน หรือภาควิชาการ การศึกษาอย่างมหาวิทยาลัยศรีนครินทรวิโรฒ เราตั้งใจที่จะเป็นผู้ผลิตบุคลากรที่มีแนวคิดนี้ออกไปนั้ร่อง ชี้นำ ยืนหยัดในสถานการณ์จริง เพื่อให้มีสร้างกิจการเพื่อสังคมมากขึ้น

ธุรกิจที่มีวัตถุประสงค์เพื่อสังคมเป็นหลัก โดยผลกำไรที่เพิ่มเกินขึ้นจะนำไปลงทุนเพื่อช่วยเหลือสังคม มากกว่าจะเป็นการทำกำไรสูงสุดขององค์กร และองค์กรที่จัดตั้งขึ้นก็เพื่อการพัฒนา ปรับปรุงสังคมที่ดีขึ้น โดยไม่คำนึงรูปแบบว่าเป็นธุรกิจประเภทใด

จะเห็นว่าปัจจุบันการประกอบธุรกิจเพื่อสังคม (Social Entrepreneurship) เป็นรูปแบบหนึ่งของการ



ผศ. นพ. เฉลิมชัย บุญยะสิทธิ์พรธ
อธิการบดีมหาวิทยาลัยศรีนครินทรวิโรฒ

แสดงความรับผิดชอบต่อสังคม เป็นการดำเนินธุรกิจภายใต้หลักจริยธรรมและการกำกับกิจการที่ดีควบคู่ไปกับการใส่ใจและดูแลรักษาสังคม และสิ่งแวดล้อม

ทั้งนี้ มี 4 รูปแบบหลักด้วยกัน 1.องค์การภาคสังคมที่ก่อตั้งเพื่อแสวงหากำไร 2.องค์การภาคธุรกิจที่ก่อตั้งขึ้นเพื่อแสวงหากำไร 3.องค์การภาคสังคมที่ก่อตั้งขึ้นเพื่อแก้ไขปัญหาสังคม และ 4.องค์การภาคธุรกิจที่ก่อตั้งขึ้นแก้ไขปัญหาสังคม

ในภาคธุรกิจเพื่อสังคม ยังแยกตามลักษณะของการประกอบธุรกิจได้ 3 ประเภท คือ ธุรกิจที่เน้นด้านสินค้า ธุรกิจเน้นด้านบริการ และธุรกิจผสม โดยโมเดลทุกแบบขึ้นอยู่กับกิจการทางธุรกิจและโครงการทางสังคม

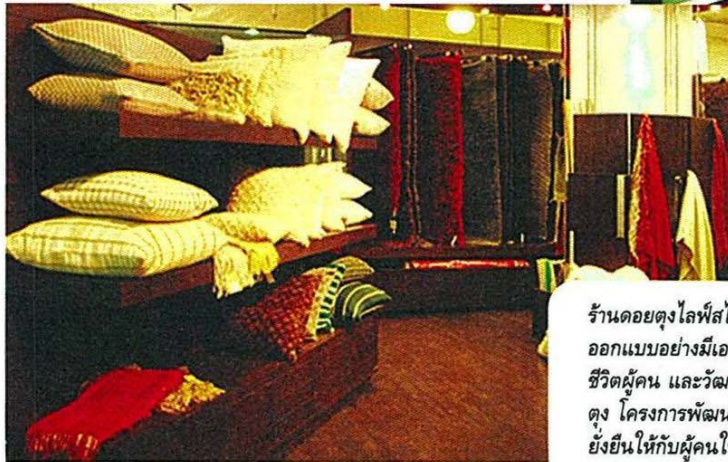
“กิจการเพื่อสังคม และธุรกิจเพื่อสังคม (Social Business) ผมถือเป็นเรื่องเดียวกัน เนื่องจากเป็นการจับจุดแข็ง จุดเด่นของภาคธุรกิจทางด้านประสิทธิภาพ

ในการบริหารจัดการ แต่ผลลัพธ์ที่ได้นั้นตกแก่บางกลุ่มคือ ผู้ถือหุ้น และผู้บริหารกิจการ จึงก่อให้เกิดความเหลื่อมล้ำทางสังคม พอมารวมกับจุดเด่นที่ทำให้เพื่อสังคมอย่างภาครัฐบาล องค์กรสาธารณกุศล นับว่าเป็นนวัตกรรมเพื่อสังคม (Social Innovation) ผลลัพธ์ ก็คือสามารถลดความเหลื่อมล้ำทางสังคม ถือว่าเป็นขั้นตอนต่อจากซีเอสอาร์ ที่เป็นการทำความดีของภาคธุรกิจในระดับพื้นฐาน” ผศ.นพ.เฉลิมชัย กล่าว และว่า

องค์กรทำซีเอสอาร์นั้น จัดสรรงบประมาณการแบ่งกำไรส่วนหนึ่งคืนให้ชุมชนและสังคม โดยเลือกทำในบางระดับที่เป็นในเชิงสังคมสงเคราะห์ แต่กิจการเพื่อสังคมจะไม่มองว่าต้องได้กำไรก่อน ซึ่งถ้าการจัดการที่ดีแต่แรก กิจการก็สามารถทำกำไรได้ พร้อมกับช่วยแก้ไขวิกฤตทางสังคม โดยเฉพาะเรื่องความเหลื่อมล้ำทางสังคม

สำหรับภาคเอกชนสามารถมองเป็นยุทธศาสตร์

ที่มีเป้าหมายเดียวกัน แต่เส้นทางการดำเนินการอาจจะมีหลายช่องทาง โดยไม่มีข้อจำกัดว่าจะเป็นบริษัทใหญ่ข้ามชาติ บริษัทจดทะเบียนในตลาดหลักทรัพย์ หรือธุรกิจขนาดย่อม (SMEs) ก็สามารถเป็นกิจการเพื่อสังคมได้หมด อย่างกรณีธุรกิจขนาดย่อม ช่วยได้ 2 ทาง ทางแรกก็ทำซีเอสอาร์ปกติ อีกทางทำในรายบุคคล มีการจัดตั้งกองทุน หรือออกซีซีเอสอาร์บอนด์ เพื่อนำบอนด์ไปลงทุนในกิจการของตนเองด้วยดอกเบี้ยที่ต่ำ สมมติดอกเบี้ยปกติ 5% แต่เป็นซีซีเอสอาร์บอนด์ 3% จะเห็นว่าส่วนต่าง 2% ซึ่งเคยนำไปทำซีเอสอาร์ ก็นำมาซื้อบอนด์ ทำให้เกิดสเกลใหญ่มากขึ้น ส่วนบริษัทใหญ่ ยิ่งมีความสามารถในการพัฒนา แต่ก็ยังคงต้องอาศัยปัจจัยที่แสดงถึงความรับผิดชอบต่อสังคม



WO-MANIS เป็นกิจการเพื่อสังคมที่ต้องการส่งเสริมรายได้แก่สตรีผู้ได้รับผลกระทบใน 3 จังหวัดชายแดนภาคใต้ด้วยการตัดเย็บ/ปักผ้าฮิญาบและผ้าพันคอ ซึ่งออกแบบโดยแม่บ้านและคนในพื้นที่ตามแรงบันดาลใจซึ่งมีเฉพาะชิ้นงานกำไรของการจำหน่ายสินค้า **WO-MANIS** มอบเป็นทุนการศึกษาแก่เด็กกำพร้าใน จ.ปัตตานี

ร้านคอตตุงไลฟ์สไตล์ เป็นกิจการเพื่อสังคม ผลิตภัณฑ์เป็นงานฝีมือที่มีการออกแบบอย่างมีเอกลักษณ์ ถ่ายทอดแรงบันดาลใจจากธรรมชาติ เรื่องราวของชีวิตผู้คน และวัฒนธรรมอันหลากหลายแห่งชนเผ่าของชุมชนบนคอตตุง โครงการพัฒนาคอตตุง ซึ่งเป็นผลสำเร็จในการสร้างงาน สร้างรายได้ที่ยั่งยืนให้กับผู้คนในชุมชน เพื่อแก้ปัญหาความยากจน และการปลูกพืชเสพติด

มากกระตุ้นมากขึ้น

ส่วนภาครัฐทำได้ในหลายรูปแบบ อย่างรูปแบบของอังกฤษที่เป็นรูปธรรม เขาใช้เงินภาษีของประชาชน จัดตั้งหน่วยงานรองรับ ชื่อว่า SEUK (Social Enterprise United Kingdom) ผลักดันโดยการออกกฎหมาย เพื่อนำเงินจากบัญชีธนาคารที่ไม่ค่อยมีความเคลื่อนไหวมาใช้ ซึ่งของเมืองไทยก็มีไม่น้อย หรืออาจจะนำเงินจากสำนักงานสลากกินแบ่ง ที่มีผู้ถูกรางวัลแต่ไม่ได้มารับ โดยรัฐบาลออกกฎหมายรองรับ แล้วตั้งเป็นกองทุน ก็จะเป็นทุนต้นน้ำ ส่วนกลางน่าจะควรจะต้องมีการพุ่มพัก ผูกอบรมให้มีความรอบรู้ในธุรกิจก่อน แต่ที่ผ่านมากการปล่อยกู้ของบ้านเราไม่ได้มีการไต่ระดับจึงเกิดความเสียหายมาก ขณะที่อังกฤษ เขาเริ่มจากการให้เงินไม่เกิน 500 ปอนด์ พอทำได้จริงถึงขยายซึ่งก็จะได้ธุรกิจปลายทางที่มีประสิทธิผล

ผศ.เปิดสอน “ผู้ประกอบการเพื่อสังคม”

ขณะนี้ ผศ.เดินทางประกาศตัวเป็นมหาวิทยาลัยที่รับใช้สังคม ซึ่งสอดคล้องกับสถาบันการศึกษาชั้นนำของโลก อาทิ มหาวิทยาลัยออกซฟอร์ด มหาวิทยาลัยฮาร์วาร์ด มหาวิทยาลัยสแตมฟอร์ด ที่สนใจและนำแนวคิดกิจการเพื่อสังคมมาปรับเข้ากับหลักสูตรการเรียนการสอน ซึ่งไม่เพียงแต่เปิดสอนเป็นรายวิชาหรือหลักสูตรอบรมเท่านั้น แต่บูรณาการแนวความคิด

เข้ากับทุกภาคส่วน หรือเรียกว่า Socially Enterprising University

บริษัทใหม่ของภาคการศึกษา อย่าง มคว. จึงเริ่มด้วยการเปิดการเรียนการสอนโรงเรียนผู้ประกอบการเพื่อสังคม โดยภาคบริหารธุรกิจ คณะสังคมศาสตร์ โดยมีเนื้อหาในหลักสูตร ดังต่อไปนี้

อ่านต่อหน้า 7

ข่าวต่อจากหน้า 8

การพัฒนาแนวความคิดในการทำธุรกิจเพื่อสังคม (Idea Development)

- การเป็นผู้นำการเปลี่ยนแปลง (Change makers) การค้นหาแรงบันดาลใจและสรรสร้างโครงการ
- การค้นหาปัญหาที่แท้จริง และการกำหนดปัญหาที่ต้องการสร้างการเปลี่ยนแปลง (Theory of Change)
- วิธีคิดกระบวนการระบบ (Systems Thinking) การพัฒนาโมเดลทางธุรกิจ (Business Model Development)
- โมเดลทางธุรกิจ : Business Model Canvas

- แนวคิดเชิงกลยุทธ์ของผู้ประกอบการทางสังคม (Strategic Thinking for Social Entrepreneurs)
- การใช้ประโยชน์จากเครือข่ายเพื่อสังคม (Social Capital)
- การตลาดเพื่อสังคม (Marketing Strategies for SE)
- การหาเงินทุน และการจัดการธุรกิจไม่แสวงหากำไร (Fund Raising & Non-Profit Management)
- นวัตกรรมทางสังคม (Social Innovation)
- การฝึกฝนการทำ Business Model รายกลุ่ม
- การจัดการห่วงโซ่อุปทาน (Supply Chain Management)
- การทำธุรกิจแฟรนไชส์สำหรับธุรกิจ (Social Franchising)
- การจัดการโครงการ การจัดการกระแสเงินสด (Project Management, Cash Flow Management)

- การฝึกงาน

- การนำเสนอ Business Model Canvas ของกลุ่ม

“เพื่อให้โอกาสแก่คนทุกเพศทุกวัยได้มาเรียนทำธุรกิจเพื่อสังคม ที่จะสร้างนักธุรกิจที่มองเห็นคุณค่าของมนุษย์ เห็นความสำคัญของสิ่งแวดล้อมและมีคุณธรรมจริยธรรม เห็นความดีเป็นเรื่องสำคัญ ถือเป็นจัดการเรียนการสอนรูปแบบใหม่ โดยจะคัดนักเรียนม.6 มาเข้าเรียนโดยใช้วิธีการสัมภาษณ์ และไม่ดูคะแนนใดๆ ทั้งสิ้น แต่ดูอย่างเดียวคือแรงบันดาลใจ คาดว่าจะเปิดได้ในช่วงปี 2557 นอกจากนี้ยังจะมีการเปิดอบรมระยะสั้น 3-6 เดือน อีกด้วย” อธิการบดีมศว. ย้ำ

ธุรกิจเพื่อสังคมจึงเป็นทางออกของประเทศที่ช่วยลดความเหลื่อมล้ำและตอบโจทยปัญหาประเทศได้อย่างครบวงจร ดังนั้นสถาบันการศึกษาต้องลุกขึ้นมาทำหลักสูตรลักษณะนี้ อย่าหวังแต่รัฐบาล เพราะรัฐบาลไม่สามารถแก้ไขปัญหอะไรได้ มีแต่จะสร้างปัญหา พวกเราทุกคนเป็นเจ้าของบ้าน ส่วนรัฐบาลเข้ามาแต่ละชุดเป็นเพียงผู้เช่าบ้าน ดังนั้นเราต้องดูแลบ้านของเรา 