



**67** ปี  
**มศว**  
 28 เมษายน วันมหาวิทยาลัยศรีนครินทรวิโรฒ

ข่าวประชาสัมพันธ์

มหาวิทยาลัยศรีนครินทรวิโรฒ

114 สุขุมวิท 23 แขวงคลองเตยเหนือ เขตวัฒนา กรุงเทพฯ 10110 โทรศัพท์ 0-2649-5000  
 ภายใน 15666 โทรศัพท์/โทรสาร 02-259-6172

จากหนังสือพิมพ์กรุงเทพธุรกิจ ฉบับประจำวันที 29 เดือนพฤษภาคม พ.ศ.2559 หน้า 1 มูลค่าข่าว 1,356,984.-

ศูนย์สารสนเทศและการประชาสัมพันธ์ ได้จัดระบบข่าวสิ่งพิมพ์ สนใจดูที่ได้ <http://news.swu.ac.th/newsclips/>



เต็มความร่วมมือให้กับ  
**การแพทย์แพนไทย**



▲ วอลต์ อาร์ท แสดงรูปสัญลักษณ์  
 ได้แก่ พระโกศชัยคุรุไวฑูรย์ประกาศน  
 กาศ (พระกริ่ง) นมอชีวโกมารักษ์  
 ฤาษีดัดตน เห็น ประธาน เจส  
 ทัศน์วาทไทย เป็นต้น

#### เรื่องจากปก

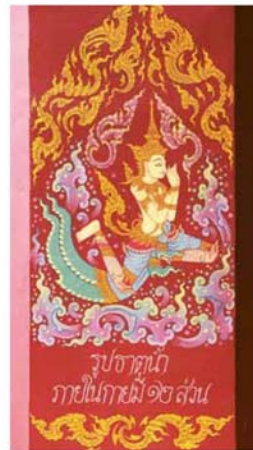
เรื่อง : ปิบอนงค์ ปานชื่น  
 ภาพ : ปราโมทย์ พุทไธสง,  
 จุลดิศ อ่อนละมุน

**ก** รุงเพนวันอาทิตย์ ชวนไป  
 ถอดรหัสความคิดที่อยู่เบื้องหลัง  
 ประติมากรรมหม้อยาขนาดใหญ่  
 สูง 4 เมตร กับประติมากรรมประดับผนัง  
 หน้าอาคารกรมพัฒนาการแพทย์แผน  
 ไทยและการแพทย์ทางเลือก กระทรวง  
 สาธารณสุข  
 หม้อยาหมายถึงอะไรกัน และ  
 สัญลักษณ์ที่อยู่ตรงผนังเป็นใครกันบ้าง  
 ไปค้นหาคำตอบพร้อมกัน

#### หม้อยาไทย

ประติมากรรมกึ่งเสมือนจริงรูปทรง  
 หม้อยาไทยเส้นผ่านศูนย์กลาง 3.5 เมตร  
 สูง 4 เมตร เกิดจากแนวคิดของ **อริญ  
 วาณิชกร** ที่นำเอาเส้นโค้งของหม้อยาไทย  
 มาเป็นโครงสร้างของประติมากรรม  
 โดยมีองค์ประกอบเป็นเสา 4 เสา  
 สื่อความหมายถึง การแพทย์แผนไทย  
 4 ด้าน ได้แก่ เวชกรรมไทย เภสัชกรรมไทย  
 ผดุงครรภ์ไทย และ หัตถการนวดไทย  
 นอกจากนี้ในแต่ละเสายังมีเส้น  
 ประการอบอยู่แต่ละ 10 เส้น แทนรหัสของ  
 สมุนไพรไทย เส้นวงกลม 5 วงแสดงถึง  
 ยุทธศาสตร์และมีประสงคของการมการ  
 แพทย์แผนไทยและการแพทย์ทางเลือก

▲ ประติมากรรมรูปหม้อยาไทยและวอลต์ อาร์ท  
 นักรวมพัฒนาการแพทย์แผนไทยและการแพทย์ทางเลือก



▲ ภาพจิตรกรรมวาดโดย จักร บัณฑิต



5 ด้าน

เสาทั้ง 4 ยังเป็นตัวแทนของธาตุดิน น้ำ ลม ไฟ ในขณะที่ความโปร่งของ โครงสร้างสื่อถึงความเป็นอากาศธาตุ

ความน่าสนใจของประติมากรรม ขึ้นนี้ยังอยู่ที่การตกทอดของเงาที่เกิดจาก ลวดลายฉลุอวลัดลักษณะของการแพทย์แผนไทย ซึ่งศิลปินใช้แทนความหมาย ของวิญญานธาตุ

“เงาที่ตกทอดที่เคลื่อนไหวและ เปลี่ยนแปลงไปตามวันเดือนปี แทนความหมายของชีวิตและความเป็นอมตะของ ภูมิปัญญาของการแพทย์แผนไทยที่เป็น อมตะและอยู่คู่กับสังคมไทยมาตั้งแต่อดีต มาจนถึงปัจจุบันและสืบต่อไปยังอนาคต” อรุณ ผู้สร้างสรรค์ผลงานบอกกับเรา

### ประติมากรรมประดับผนัง

ประติมากรรมประดับผนัง หรือ วอลล์ อาร์ต เป็นผลงานศิลปะอีกชิ้นหนึ่ง ที่สร้างความโดดเด่นและตกย้ำอัตลักษณ์ ของการแพทย์แผนไทยได้อย่างแจ่มชัด

ต่อข้อสงสัยที่ว่า ลายเส้นที่ประกอบ ในประติมากรรมนั้นสื่อความหมายถึง ใครกันบ้าง

อรุณ กล่าวว่าเป็นการถอดรหัสจากคำ สำคัญของการแพทย์แผนไทยที่สอบถาม จากหมอไทยและผู้รู้ แล้วนำมาคัดเลือก ออกเป็นลายเส้นที่อาศัยเส้นโค้งเว้าตามแบบ ศิลปะไทย ประกอบไปด้วย พระไภษัชย-คुरुไวฑูรยประภาตถาคต (พระกัริง) ในมือถือ ตรีผลาหรือยาอายุวัฒนะ

บรมครูแพทย์แผนไทยหมอ ชิวโกมารภักจ์ ฤาษีตัตตน เส้นประธาน เฉลว รวมไปถึงเอกลักษณ์ที่ทางกรม พัฒนาการแพทย์แผนไทยและการแพทย์ ทางเลือกต้องการเผยแพร่ คือ การนวดไทย จึงมีภาพการนวด หม้อยา และลูกประคบ อยู่ด้วย

โดยประติมากรรมสร้างขึ้นจากแผ่น สแตนเลส ใช้การผลิตแบบเลเซอร์ คัท ซึ่งศิลปินกล่าวว่าตอบสนองภาพลักษณ์

ที่ผ่านการลดทอนรูปร่างให้มีความเรียบง่าย ตลอดจนสอดคล้องกันในแบบองค์รวมได้ เป็นอย่างดี

### ศิลปะกับการสร้างภาพลักษณ์

ประติมากรรมหม้อยาและวอลล์ อาร์ต กล่าวได้ว่าเป็นผลงานต่อยอดจาก ทัศนนิพนธ์ ของ อรุณ วานิชกร อาจารย์



▲ ภาพจิตรกรรมบนเสาที่บอกเล่าเรื่องราวการแพทย์แผนไทย

ประจำคณะศิลปกรรมศาสตร์ มหาวิทยาลัย ครินครินทรวิโรฒ ที่พิสูจน์ให้เห็นว่างาน ศิลปะการออกแบบสามารถนำมาบูรณา การการแพทย์แผนไทยได้อย่างตรงทาง สุนทรียภาพ ทั้งยังสร้างภาพลักษณ์ใหม่ให้ มีความร่วมสมัย โดยเฉพาะถ่ายทอดความ รู้สึกที่เป็นนามธรรมให้ผู้คนได้รับรู้และ ซาบซึ้งได้ง่ายขึ้น

“ในการทำทัศนนิพนธ์มีข้อกำหนดว่า ต้องเป็นเรื่องที่มีอมแพคต่อสังคม ดังนั้น ต้องเป็นเรื่องระดับชาติ ทำให้ผมมองไปที่ การแพทย์แผนไทยที่ไม่ค่อยมีการบูรณาการ กับการออกแบบสักเท่าไร

ย้อนไปในสมัยรัชกาลที่ 1 กับ รัชกาลที่ 3 มีพระราชดำริ ให้สร้างจารึก เผยแพร่ความรู้ รวมทั้งฤาษีตัตตนที่วัดโพธิ์ หลังจากนั้นขาดหายไป ในรัชกาลที่ 9 รัฐบาล ส่วนงานต่างๆ ได้มีการพัฒนาและบูรณาการ แพทย์แผนไทยขึ้นมาใหม่ จึงเป็นเหตุผลที่ ผมสนใจประเด็นนี้”

### ค้นหาเอกลักษณ์และภาพจำ

สัญลักษณ์งูพันคบเพลิง เป็น สัญลักษณ์สากลของวิชาแพทย์ศาสตร์ของ ตะวันตก **หยินหยาง** เป็นสัญลักษณ์ของ การแพทย์จีน แล้วสัญลักษณ์ของการแพทย์ แผนไทย คือ อะไร ?

อรุณ ทำการศึกษาเบื้องต้นพบว่าเดิมใช้

สีสกรกันเป็นตัวหนังสือ ดังนั้นจึงไปศึกษา วิจัยเพื่อค้นหาอัตลักษณ์ของการแพทย์ แผนไทยจาก สาขาวิชาการแพทย์แผนไทย ประยุกต์ มหาวิทยาลัยราชภัฏสวนสุนันทา โรงพยาบาลเจ้าพระยาอภัยภูเบศร และ กรมพัฒนาการแพทย์แผนไทยและ การแพทย์ทางเลือก

จนได้พบกับคำสำคัญ ได้แก่ เวชกรรมไทย เกษตรกรรมไทย ผดุงครรภ์ไทย นวดไทย และ ฤาษีตัตตน นำไปสู่การสกัดช ีภาพจากแบบจริงแล้วมาคัดเลือกให้เป็น ลายเส้นร่วมสมัย พร้อมกับเทียบสีสมุนไพรร เพื่อนำมาใช้

### ผลงานต่อยอด

หลังจากได้รูปสัญลักษณ์แล้ว อรุณได้ ทำการศึกษาต่อด้วยการออกแบบภาพสื่อ ความหมายถึงอัตลักษณ์การแพทย์แผนไทย ทำให้ได้ภาพสัญลักษณ์ที่มาจากคำสำคัญ เพิ่มเติม

ได้แก่ พระไภษัชยคुरुไวฑูรยประภา ตถาคต (พระกัริง) บรมครูแพทย์แผนไทย หมอชิวโกมารภักจ์ ฤาษีตัตตน เส้นประธาน 10 เฉลว นวดตัว นวดคอบ่าไหล่ นวดน้ำมัน นวดเท้า ลูกประคบในพาน รวมไปถึง แม่และเด็ก

“ผู้บริการกรมพัฒนาการแพทย์แผน ไทยฯ บอกว่ายากให้ต่อยอดผลงาน





▲ สวดสายฉลุที่สื่อถึงอัตลักษณ์ของ  
การแพทย์แผนไทย



▲ ตัวอย่างผลงานออกแบบสัญลักษณ์  
การ นวดตัว ที่นำมาต่อยอดเป็น  
ประติมากรรมขนาดเล็ก

ตัวอย่างงานออกแบบที่ทำให้อาคารของกรม  
พัฒนาการแพทย์แผนไทยมีเอกลักษณ์แตกต่าง  
จากอาคารที่อยู่ในละแวกใกล้เคียง แสดง  
พื้นที่จำเพาะของการแพทย์แผนไทย ผมจึง  
ได้สร้างประติมากรรมวอลลัส อาร์ต และ  
หม้อยาขึ้นมา ติดตั้งที่บริเวณหน้าจั่วของ  
ผนังอาคาร และพื้นที่หน้าอาคาร”

#### เล่าเรื่องด้วยภาพ

หลังจากปรับภาพลักษณ์ด้วยงาน  
ประติมากรรมที่มีความร่วมสมัย สร้างความ  
รู้สึกใกล้ชิดกับคนรุ่นใหม่ได้มากขึ้น ทางกรม  
พัฒนาการแพทย์แผนไทยฯ ยังต้องการสร้าง  
กุศโลบายให้กับนักศึกษาแพทย์แผนไทย  
รวมไปถึงคนที่เข้ามาใช้บริการการนวด ผู้คน  
ที่เดินทางมาติดต่อราชการ หรือผ่านเข้ามา  
ได้รับรู้ว่าการแพทย์แผนไทยยังมี  
องค์ความรู้ที่มากและหลายหลาก

อรัญจึงได้รับมอบหมายให้ออกแบบ  
อีกครั้ง คราวนี้เข้าไปฝังตัวกับหมอไทย  
รวมทั้งรับคำปรึกษาจากผู้บริหารของกรม  
จนตกผลึกออกมาสร้างสรรคผลงาน  
จิตรกรรมประดับภายในอาคาร และบริเวณ



▲ อรัญ วาณิชกร



▲ เมฆประติมากรรมที่ตกสะเก็ดอ่อน

เสาอาคาร เพื่อติดตั้งสายตาผู้มาเยือนให้  
สะดุดและหยุดพิจารณา

“ผมทำหน้าที่ร่างภาพและวางแนวคิด  
จากนั้นส่งมอบให้กับจิตรกร 2 ท่าน คือ  
ชัย บัวดีดี และ วิเชียร วงศ์กุลลักษณ์  
ทำงานตามแนวทางของศิลปินต่อไป  
ผลงานประกอบไปด้วยจิตรกรรม  
ฝาผนัง บริเวณลอบบี้แสดงเรื่องราวการ  
แพทย์แผนไทยที่มีมาแต่อดีตในดินแดน  
สุวรรณภูมิ จากสุโขทัย อยุธยา มาถึง  
รัตนโกสินทร์ ซึ่งพระบาทสมเด็จพระนั่งเกล้า  
เจ้าอยู่หัว รัชกาลที่ 3 ได้รับการยกย่องให้  
เป็นพระบิดาแห่งการแพทย์แผนไทย  
เมื่อปี 2558

ส่วนงานจิตรกรรมบนเสามีด้วยกัน  
15 ภาพ เป็นภาพที่หมอไทยอยากให้ทราบถึง  
องค์ความรู้ในด้านอื่นๆของแพทย์ไทย เช่น  
เฉกยา รมยา เพื่อสะกดใจให้ผู้เรียนเมื่อได้  
เห็นแล้วอยากศึกษาเชิงลึกต่อไป”

#### งานออกแบบต้องรับใช้สังคม

“ในงานออกแบบเราต้องคิดถึงใจ  
กลุ่มเป้าหมาย หรือผู้บริโภคเมื่อเราคิดถึง  
แล้วเราก็ผลักดันส่วนที่เป็นศิลปกรรม



▲ จิตรกรรมประดับเสาอาคาร

งานออกแบบให้ตอบสนองรับใช้สังคม  
ในส่วนนั้น  
ผมคิดว่าโมเดลที่ทำการแพทย์

แผนไทยนี้ สามารถนำไปบูรณาการกับ  
หน่วยงานอื่นๆ ไม่ว่าจะเป็นนวัตกรรม  
วิศวกรรม หรืองานที่ยากแก่การเข้าใจ  
ผมคิดว่าคอนเทนต์อะไรก็แล้วแต่  
ศิลปะสามารถเข้าไปบูรณาการให้เกิดความ  
ร่วมสมัยได้อย่างมีความเป็นรูปธรรม  
งานบางส่วนที่เราภูมิใจในคุณค่า แต่คน  
อื่นเข้าใจยาก เราต้องใช้ศิลปะเข้าไปช่วย  
เพื่อให้เขาเข้าใจและซาบซึ้งได้ง่ายขึ้น”  
อรัญ กล่าว

โดยมีประติมากรรมหม้อยา วอลลัส  
อาร์ต และผลงานจิตรกรรม ที่กรม  
พัฒนาการแพทย์แผนไทยและการแพทย์  
ทางเลือกเป็นสิ่งยืนยันให้เห็นว่า  
**ศิลปะสร้างภาพลักษณ์ใหม่ได้อย่าง  
น่าสนใจ** ♀